



DZIENNIK URZĘDOWY WOJEWÓDZTWA ZACHODNIOPOMORSKIEGO

Szczecin, dnia 6 lipca 2001 r.

Nr 22

TREŚĆ:

Poz.:

ROZPORZĄDZENIE

462– Nr 11/2001 Wojewody Zachodniopomorskiego z dnia 19 czerwca 2001 r. w sprawie uznania za użytki ekologiczne obszarów położonych w Nadleśnictwie Rokita, w gminie Wolin . . .1876

ZARZĄDZENIE

463– Nr 193/2001 Wojewody Zachodniopomorskiego z dnia 20 czerwca 2001 r. w sprawie ustalenia wysokości wskaźnika przeliczeniowego 1 m² powierzchni użytkowej budynku mieszkalnego w III kwartale 2001 r. w województwie zachodniopomorskim1877

UCHWAŁY

464– Nr IV/55/01 Rady Gminy w Dobrej z dnia 31 maja 2001 r. w sprawie zmian miejscowego planu ogólnego zagospodarowania przestrzennego gminy Dobra1878

465– Nr IV/56/01 Rady Gminy w Dobrej z dnia 31 maja 2001 r. w sprawie zmiany w planie ogólnym zagospodarowania przestrzennego gminy Dobra – obejmującej tereny mieszkaniowe w Dołujach – działka nr 1341885

466– Nr IV/57/01 Rady Gminy w Dobrej z dnia 31 maja 2001 r. w sprawie zmian w planie ogólnym zagospodarowania przestrzennego Gminy Dobra – dotyczących wyznaczenia terenów zabudowy mieszkaniowej jednorodzinnej z usługami nieuciążliwymi, na obszarach położonych w obrębie geodezyjnym Grzeczka – dz. nr 43/2, 71, 77/31894

467– Nr IV/58/01 Rady Gminy w Dobrej z dnia 31 maja 2001 r. w sprawie zmian w miejscowym planie ogólnym zagospodarowania przestrzennego gminy Dobra, obręb geod. Mierzyn – dla terenu zabudowy mieszkaniowej jednorodzinnej z usługami1901

468– Nr XXXIII/212/2001 Rady Miejskiej w Dobrej z dnia 30 maja 2001 r. o zmianie uchwały w sprawie ustalenia planu sieci publicznych szkół podstawowych prowadzonych przez Gminę Dobra1906

469– Nr XXXIII/213/2001 Rady Miejskiej w Dobrej z dnia 30 maja 2001 r. o zmianie uchwały w sprawie założenia Gimnazjum w Dobrej i uchwały w sprawie ustalenia planu sieci publicznych gimnazjów prowadzonych przez Gminę Dobra1906

470– Nr XVIII/158/01 Rady Miejskiej w Dobrzanych z dnia 24 kwietnia 2001 r. w sprawie zmian w planie ogólnym zagospodarowania przestrzennego gminy Dobrzany, obejmujących tereny przeznaczone pod zalesienia1907

471– Nr XXIV/311/2001 Rady Miejskiej w Gryficach z dnia 27 marca 2001 r. w sprawie zmiany Statutu Gminy Gryfice1915

472– Nr XXVI/244/2001 Rady Miejskiej w Kamieniu Pomorskim z dnia 24 maja 2001 r. w sprawie zmiany w planie zagospodarowania przestrzennego miasta Kamień Pomorski – dz. nr 264 pod cmentarz komunalny1916

473– Nr XXVI/245/2001 Rady Miejskiej w Kamieniu Pomorskim z dnia 24 maja 2001 r. w sprawie zmiany planu zagospodarowania przestrzennego gminy Kamień Pomorski – obręb geodezyjny Wrzosowo dla zabudowy mieszkaniowej i pensjonatowej z usługami1921

474– Nr XXVI/246/2001 Rady Miejskiej w Kamieniu Pomorskim z dnia 24 maja 2001 r. w sprawie zmiany planu zagospodarowania przestrzennego miasta Kamień Pomorski na cele zabudowy mieszkaniowej jednorodzinnej1926

14. Ościęcín z miejscowością: Podłęczce
15. Prusinowo z miejscowością: Niekładź
16. Przybiernówko
17. Rotnowo z miejscowością: Skowrony
18. Rybokarty z miejscowością: Lubków
19. Rzęskowo
20. Sikory z miejscowością: Mierzyn
21. Skalin z miejscowością: Raduń
22. Smolećin
23. Stawno z miejscowością: Sokołów
24. Świeszewo
25. Trzyglów z miejscowościami: Rzęsin, Grochów, Kołomąc
26. Waniorowo
27. Wilczkowo
28. Witno
29. Zagórcze
30. Zaleszczyce z miejscowościami: Borzyszewo, Jabłonowo, Popiele
31. Zielin

Poz. 472

**UCHWAŁA NR XXVI/244/2001
Rady Miejskiej w Kamieniu Pomorskim
z dnia 24 maja 2001 r.**

**w sprawie zmiany w planie zagospodarowania przestrzennego miasta Kamień Pomorski
– dz. nr 264 pod cmentarz komunalny.**

Na podstawie art. 26 ustawy z dnia 7 lipca 1994 r. o zagospodarowaniu przestrzennym (Dz. U. z 1999 r. Nr 15, poz. 139, zm.: Nr 41, poz. 412, Nr 111, poz. 1279; z 2000 r. Nr 12, poz. 136, Nr 109, poz. 1157, Nr 120, poz. 1268) oraz zgodnie z uchwałą Nr XIV/139/2000 Rady Miejskiej w Kamieniu Pomorskim z dnia 13 kwietnia 2000 r. w sprawie przystąpienia do sporządzenia zmiany w planie zagospodarowania przestrzennego miasta Kamień Pomorski zatwierdzonego uchwałą Nr XXVI/193/93 Rady Miejskiej w Kamieniu Pomorskim z dnia 30 listopada 1993 r. (Dz. Urz. Woj. Szczec. z 1994 r. Nr 1, poz. 7) Rada Miejska w Kamieniu Pomorskim uchwala, co następuje:

Ustalenia ogólne

§ 1.

1. Zmiana planu obejmuje swym zakresem działkę nr 264 położoną na terenie obrębu geodezyjnego nr 7 w mieście Kamień Pomorski.
2. Przedmiotem zmiany planu zagospodarowania przestrzennego jest:
 - 1) przeznaczenie terenu określonego w obowiązującym planie zagospodarowania przestrzennego jako teren ogrodów działkowych (i będący w obecnym użytkowaniu jako ogrody działkowe), na cele cmentarza

komunalnego o symbolu ZC z odpowiednią infrastrukturą techniczną i obiektami służącymi obsłudze funkcji podstawowej.

2) określenie szczegółowych warunków, na jakich może być dokonana zmiana planu.

3. Zakres prac projektowych obejmuje:

- 1) przeznaczenie terenów oraz linie rozgraniczające tereny o różnych funkcjach,
- 2) linie rozgraniczające ulice i drogi publiczne,
- 3) tereny przeznaczone do realizacji celów publicznych oraz linie rozgraniczające te tereny,
- 4) zasady obsługi w zakresie infrastruktury technicznej,
- 5) lokalne warunki, zasady i standardy kształtowania i urządzenia terenów, linie określające zasady lokalizacji nagrobków i określenie intensywności ich umieszczenia,
- 6) zasady i warunki podziału terenów na odpowiednie wielkości zależnie od funkcji,
- 7) tymczasowe sposoby zagospodarowania i użytkowania terenu.

§ 2.

1. Przedmiotem ustaleń planu jest teren cmentarza oznaczony na rysunku planu symbolem ZC.
2. Tereny, o których mowa w § 1, do chwili ich zagospodarowania zgodnie z funkcją ustaloną w zmianie mogą pełnić dotychczasową funkcję. Dopuszcza się sukcesywne zagospodarowanie terenu ogrodów działkowych od strony istniejącego cmentarza.

§ 3.

1. Integralną częścią zmiany planu jest załącznik graficzny.
2. Obowiązującymi oznaczeniami graficznymi na rysunku planu są:
 - 1) linie rozgraniczające tereny o różnym przeznaczeniu,
 - 2) nieprzekraczalna linia powierzchni grzebalnej,
 - 3) oznaczenie wjazdu na teren,
 - 4) granica strefy ochronnej istniejącej zabudowy mieszkaniowej i usługowej.
3. Nie stanowią przesądzeń lokalizacyjnych następujące oznaczenia graficzne:
 - 1) linie przebiegu infrastruktury technicznej,
 - 2) lokalizacja pól grzebalnych (kwater) wewnątrz terenu cmentarza,
 - 3) oznaczenie przebiegu dróg wewnętrznych,
 - 4) obszar parkingu wraz z usługami (obiektami obsługującymi cmentarz),
 - 5) teren zieleni izolacyjnej od terenu upraw rolnych i drogi O5 KZ.

§ 4.

Ilekcroć w dalszych przepisach niniejszej uchwały jest mowa o:

- 1) planie – należy przez to rozumieć ustalenia zmiany planu zagospodarowania przestrzennego miasta Kamień Pomorski dla obszaru wymienionego w § 1, o ile z treści niniejszej uchwały nie wynika inaczej,
- 2) rysunku planu – należy przez to rozumieć załącznik graficzny do niniejszej uchwały.

Ustalenia szczegółowe

§ 5.

1. Ustalenia dotyczące zasad i warunków zagospodarowania i urządzenia terenu:
 - 1) Wyznacza się teren oznaczony na rysunku planu symbolem ZC pod cmentarz komunalny.
Ustala się następujące zasady i standardy zagospodarowania i urządzenia terenu:
 - a) średnia wielkość powierzchni grobu – 4,5 m²,
 - b) nieprzekraczalna linia lokalizacji pól grzebalnych w stosunku do drogi głównej i działki nr 266 – 6 m; w stosunku do istniejącej zabudowy – 50 m,
 - c) wprowadza się obszar zieleni izolacyjnej w północnej i wschodniej części terenu o szerokości 6 m i 50 m od zabudowy mieszkaniowej i usługowej (rejon ulicy Okrężnej),
 - d) ustala się następującą strukturę powierzchni grzebalnej:
 - groby zwykłe (bez prawa murowania) – około 60% powierzchni, w tym dla dzieci do lat 6-12 – około 15% powierzchni,

- pojedyncze rzędy grobów ziemnych lub murowanych przy żywopłotach – około 10% powierzchni,
 - groby rodzinne – około 20% powierzchni,
 - pola lub aleje zasłużonych – od 1-5% powierzchni,
 - pola urn – około 5% powierzchni,
- e) wprowadza się numerację kwater oraz intensywność ich wykorzystania (liczba grobów na kwaterę),
- f) ustala się wydzielenie terenu cmentarza ogrodzeniem o charakterze trwałym o wysokości minimum 1,5 m.
- 2) Wyznacza się teren zieleni ozdobnej (skwer), oznaczony na rysunku planu symbolem ZPs.
- 3) Wyznacza się teren pod miejsca parkowania samochodów osobowych i autokarów od strony ulicy Szczecińskiej oznaczony symbolem KS,U. Dopuszcza się na tym terenie lokalizację obiektów o charakterze publicznym związanych z obsługą cmentarza oraz obiektów usługowych o charakterze komercyjnym związanych z funkcją podstawową terenu (handel).
2. Ustalenia dotyczące ochrony środowiska:
- 1) Teren zmiany znajduje się na obszarze strefy uzdrowskiej i obszarze wód zmineralizowanych. Przed przystąpieniem do inwestycji należy uzyskać opinię Naczelnego Lekarza „Uzdrowsko Kamień Pomorski”.
- 2) Na terenie objętym zmianą występuje strefa „W III” Ochrony Konserwatorskiej stanowisk archeologicznych. W obrębie strefy obowiązuje:
- uzgadnianie i opiniowanie wszelkich poczynań inżynierskich, budowlanych i innych z Wojewódzkim Konserwatorem Zabytków,
 - w przypadku podjęcia realizacji prac ziemnych – przeprowadzenie ratunkowych badań archeologicznych na koszt inwestora,
 - rozpoczęcie prac ziemnych związanych z realizacją inwestycji uzależnia się od uzyskania stosownego zezwolenia od Wojewódzkiego Konserwatora Zabytków.
- Strefa ochronna ujęcia miejskiego znajduje się poza obszarem objętym zmianą.
3. Ustalenia dotyczące komunikacji:
- 1) Wyznacza się teren oznaczony na rysunku planu symbolem 05 KZ na cele poszerzenia drogi głównej (droga wojewódzka nr 102).
- 2) Wyznacza się teren oznaczony na rysunku planu symbolem KD, w celu poszerzenia ulicy Okrężnej.
- 3) Ustala się:
- a) wjazd na teren cmentarza od istniejącej ulicy Okrężnej,
 - b) funkcje dróg wewnętrznych jako ciągi pieszo-jezdne o szerokości w liniach rozgraniczenia – 5 m,
 - c) funkcję drogi na przedłużeniu ciągu komunikacyjnego od istniejącego cmentarza jako alei głównej o szerokości w liniach rozgraniczenia 10 m.
- 4) Wyznacza się teren lokalizacji miejsc postojowych dla samochodów osobowych i autokarów w sąsiedztwie ulicy Szczecińskiej, oznaczony symbolem KS,U.
4. Ustalenia dotyczące inżynierii:
- 1) W zakresie zaopatrzenia w wodę: ustala się z istniejącej i projektowanej sieci wodociągowej zasilanej z istniejącej sieci wodociągowej w ul. Szczecińskiej i ul. Gryfickiej,
- 2) W zakresie odprowadzenia ścieków i usuwania odpadów: ustala się poprzez projektowaną kanalizację sanitarną do istniejącej kanalizacji sanitarnej w ul. Okrężnej. Zaleca się lokalizację przenośnych sanitariatów.
- 3) W zakresie odprowadzenia wód opadowych – ustala się poprzez projektowaną kanalizację deszczową do istniejącej kanalizacji deszczowej w ul. Szczecińskiej.
- 4) W zakresie usuwania i unieszkodliwiania odpadów – ustala się poprzez segregację i wywóz na składowisko odpadów w Chrzastowie w gminie Kamień Pomorski.
- 5) W zakresie zaopatrzenia w energię elektryczną: ustala się z istniejącej i projektowanej elektroenergetycznej linii kablowej 0,4 kV w ul. Szczecińskiej. Istniejąca napowietrzna linia elektroenergetyczna 15 kV do zachowania.

Przepisy końcowe

§ 6.

Dokonuje się zmiany przeznaczenia 6,23 ha terenów rolnych klasy bonitacyjnej R IVa na cele nierolnicze i nieleśne zgodnie z Decyzją Wojewody Zachodniopomorskiego z dnia 7 grudnia 2000 r. nr GKN.2.N-7711-368/00.

§ 7.

Na obszarze objętym niniejszą uchwałą tracą moc ustalenia planu zagospodarowania przestrzennego miasta Kamień Pomorski uchwalonego uchwałą Nr XXVI/193/93 Rady Miejskiej w Kamieniu Pomorskim z dnia 30 listopada 1993 r. w sprawie zatwierdzenia planu zagospodarowania przestrzennego miasta Kamień Pomorski (Dz. Urz. Woj. Szczec. z 1994 r. Nr 1, poz. 7) w granicach oznaczonych na rysunku zmiany planu.

§ 8.

Zgodnie z art. 10 ust. 3, art. 36 ust. 3 ustawy o zagospodarowaniu przestrzennym ustala się jednorazową opłatę za wzrost wartości nieruchomości w wysokości 0%.

§ 9.

Wykonanie niniejszej uchwały powierza się Zarządowi Miejskiemu w Kamieniu Pomorskim.

§ 10.

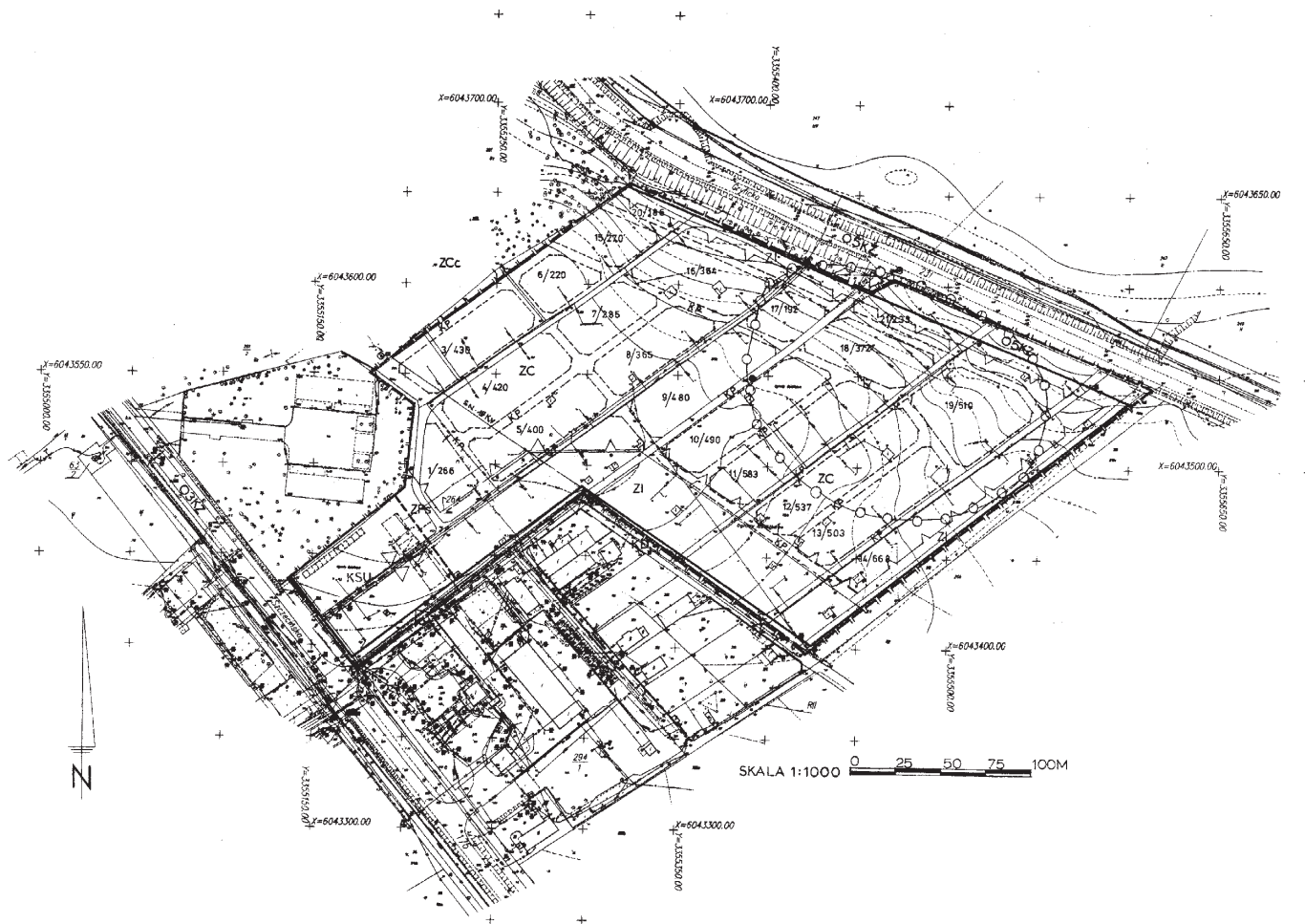
Uchwała wchodzi w życie po upływie 14 dni od dnia jej ogłoszenia w Dzienniku Urzędowym Województwa Zachodniopomorskiego.

PRZEWODNICZĄCY RADY

Robert Wawrzyniak

Załącznik do uchwały Nr XXVI/244/2001
Rady Miejskiej w Kamieniu Pomorskim
z dnia 24 maja 2001 r. (poz. 472)

**M. KAMIEŃ POMORSKI ZMIANA PLANU ZAGOSPODAROWANIA PRZESTRZENNEGO
OBRĘB GEODEZYJNY NR 7 DZIAŁKA NR 264**



LEGENDA

	GRANICA OBSZARU OBJĘTEGO ZMIANĄ PLANU
	LINIE ROZGRANICZAJĄCE TERENY O ROZNYM SPOBIE UŻYTKOWANIA
	PROPONOWANE LINIE PODZIAŁU WEWNĘTRZNEGO
	GRANICA STREFY „W III” OCHRONY KONSERWAT. STAN. ARCHEOLOGICZNYCH
	NIEPRZEKRACZALNA LINIA POWIERZCHNI GRZEBAŁNEJ
	NUMER KWATERY / INTENSYWNOŚĆ WYKORZYSTANIA
	GRANICA STREFY OCHRONNEJ ZABUDOWY MIESZKANIOWEJ I USŁUGOWEJ
	TEREN PROJEKTOWEGO KOMENTARZA
	TEREN ISTNIEJĄCEGO KOMENTARZA (CZYNNEGO)
	TERENY ZIELENI IZOLACYJNEJ
	ZIEMIENI OZDOBNA NISKA
	TEREN PARKINGU, USŁUG HANDLOWYCH I ADMINISTRACYJNYCH
	GŁÓWNY WIĄZD NA KOMENTARZ
	WEJŚCIA DLA RUCHU PIESZEGO I GOSPODARCZEGO
	ULICA ISTNIEJĄCA – KLASA DOJAZDOWA
	ISTNIEJĄCE DRÓGI WOJEWÓDZKIE KLASA GŁÓWNA
	ALEJE KOMUNIKACJI WEWNĘTRZNEJ PIESZO-JEZDNE
	ISTNIEJĄCA SIĘĆ WODOCIĄGOWA
	PROJEKTOWANA SIĘĆ KANALIZACJI SANITARNEJ
	PROJEKTOWANA SIĘĆ KANALIZACJI DESZCZOWEJ
	LINIA KABLOWA ELEKTROENERGETYCZNA 04 Kv
	ISTNIEJĄCA NAPONIETRZNA LINIA ELEKTROENERGETYCZNA 15 KV